

## Инструкция по монтажу грузовых лифтов фирмы SKG-Металлшнейдер

Настоящая инструкция – это рекомендация на основании собранного нами опыта, и не является обязательным рабочим руководством.

Сверьте размеры шахты с установочным чертежом. Несоответствия размеров должны быть разъяснены до монтажа.

Из установочного чертежа вы можете определить:

- а) тип привода: барабанный, с канатным шкивом или цепной передачей
- б) размещение машинного помещения и т. д.

Электропринадлежности поставляются в отдельном картоне. Там же вы можете найти:

- а) электросхему б) таблички с указанием грузоподъёмности
- с) установочный чертёж



Снимок 1 – Картонные коробки с принадлежностями с соответствующей маркировкой:

синяя: ИЗО-А,С,Д без ловителя с тремя частями каркаса

белая: дополнительная часть каркаса

красная: ИЗО-А,С,Д с ловителем и тремя частями каркаса

зелёная: дополнительная часть каркаса с ловителем

жёлтая: основное приспособление для перпендикулярной загрузки

жёлтая/белая: дополнительное приспособление для перпендикулярной загрузки

жёлтая/красная: основное приспособление для перпендикулярной загрузки с ловителем

жёлтая/зелёная: дополнительное приспособление для перпендикулярной загрузки с ловителем

Отдельный картон: канатные зажимы и соединители для цепи, дверные замки и контакты, крепёжное приспособление для распашных дверей и т. д.

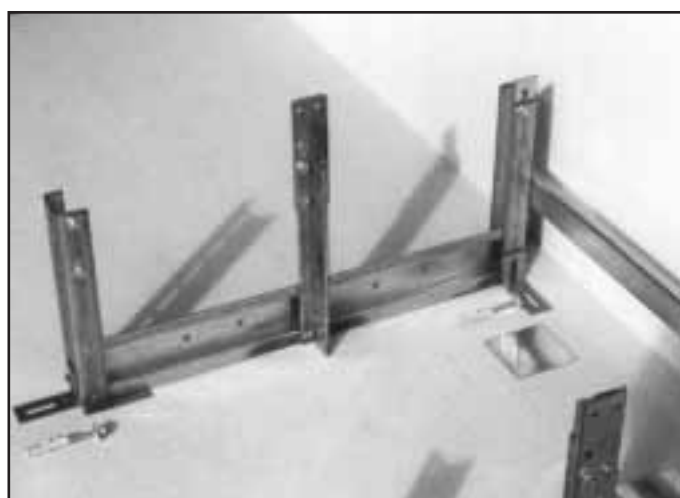
## Монтаж каркаса

### Примечание:

Противовесная сторона у стандартных лифтов находится всегда (вид спереди) на левой стороне, если это не противоречит установочному чертежу.

### Снимок 2

Показан монтаж нижней части каркаса с красным маркером на стороне противовеса от 50-2000 мм длиной.



### Снимок 3

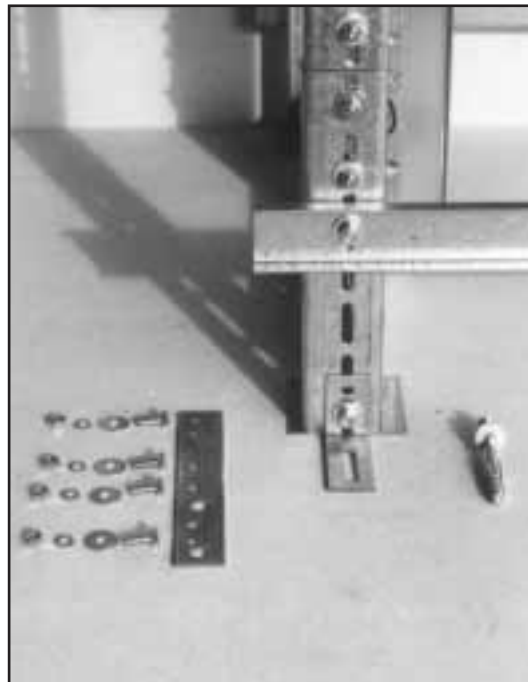
Показано крепление пластины буфера кабины к направляющей двумя болтами М6.

Пластина 110 мм шириной на стороне противовеса и 175-210 мм на стороне разводки.



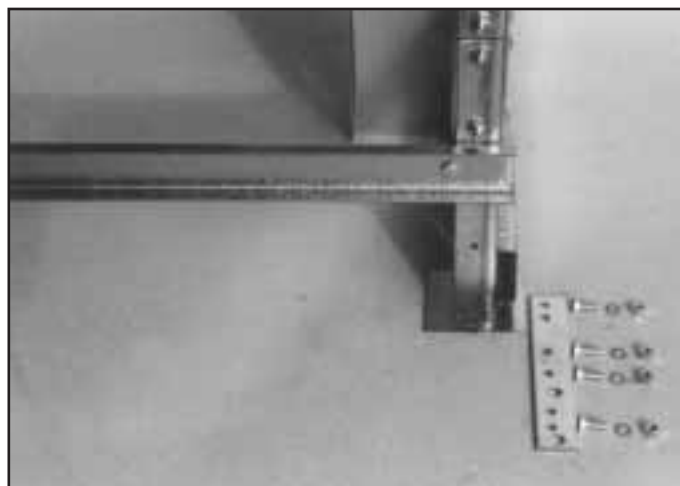
#### Снимок 4

Показано стыковое крепление каркаса на направляющей противовеса, а также горизонтальный профиль, связывающий отдельные секции каркаса болтами М8х30 и подкладными шайбами.



#### Снимок 5

Стыковое крепление на стороне разводки.



#### Снимок 6

Показано крепление профиля, связывающего каркас с помощью зажимов на стороне разводки.



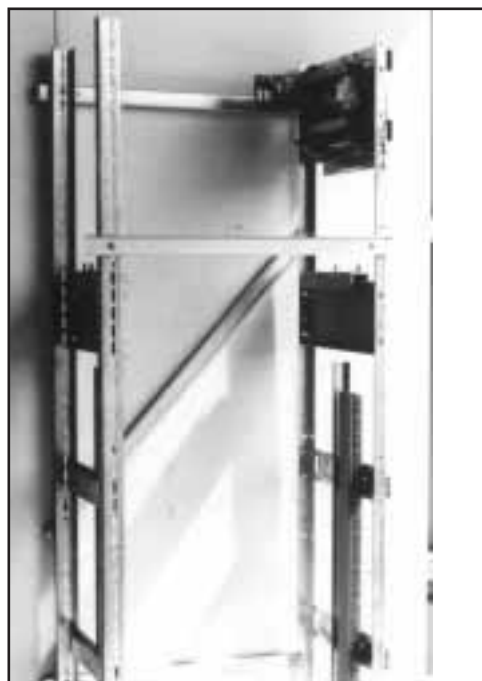
Снимок 7

Соединение кронштейнов на  
угловом профиле каркаса.



Снимок 8

Секция каркаса с диагональной  
связывающей.



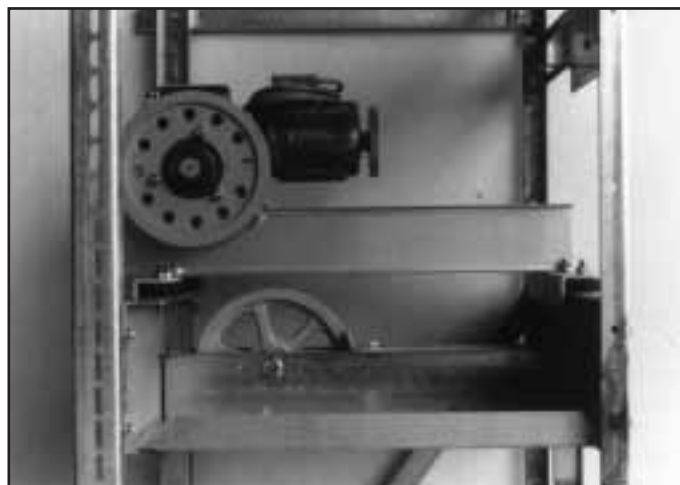
Снимок 9

Показана стыковая накладка направляющей.



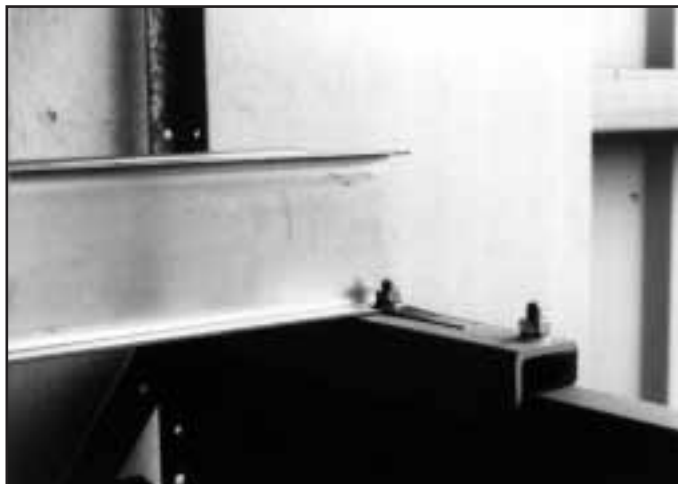
Снимок 10

Машинное помещение.



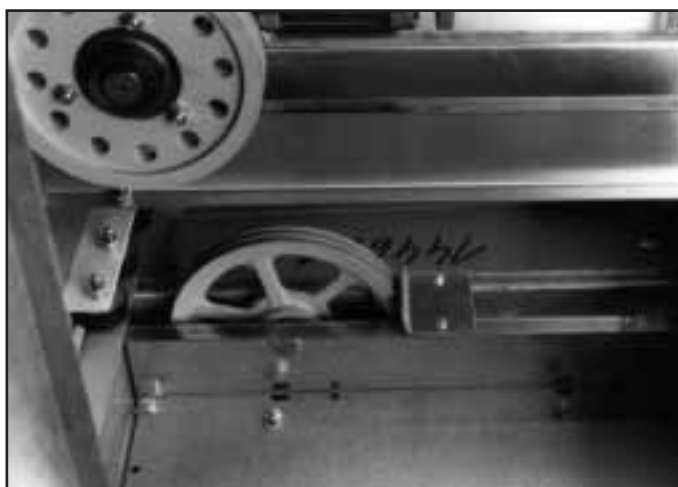
Снимок 11

SKG-Регистрационный номер  
на стороне разводки.



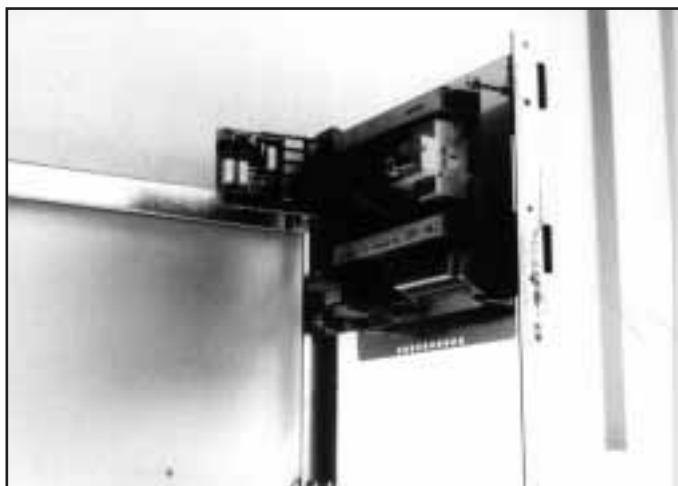
Снимок 12

Показан блок отклоняющего шкива  
в машинном помещении  
(ширина кабины 425 мм и более).



Снимок 13

Монтированный щит управления.  
Освещение машинного помещения  
может быть установлено на  
соответствующем месте.



Снимок 14

Закрепление дверей машинного  
помещения на стороне разводки.



Снимок 15

Закрепление дверей машинного помещения на противовесной стороне.



Снимок 16

Противовес с канатным креплением.





### Снимок 17

Показан регулируемый направляющий башмак противовеса.



### Снимок 18

Ограничитель движения кабины и противовеса закрепить цепью на каркасе в соответствующем месте.



Снимок 19

Показано крепление концов каната на кабине.



Снимок 20

Недвижимый башмак на противовесной стороне.



## Снимок 21

Регулируемый башмак  
на стороне разводки.



## Снимок 22

Монтаж панели для магнитных  
переключателей на кабине у  
лифтов с тремя и более  
остановками.



Снимок 23

Магнитный переключатель  
с подведённым кабелем.



Снимок 24

Магнитный переключатель  
(вид сзади).



Снимок 25

Дверь шахты, монтированная на каркасе.



Снимок 26

Закрепление двери на стороне электроразводки.



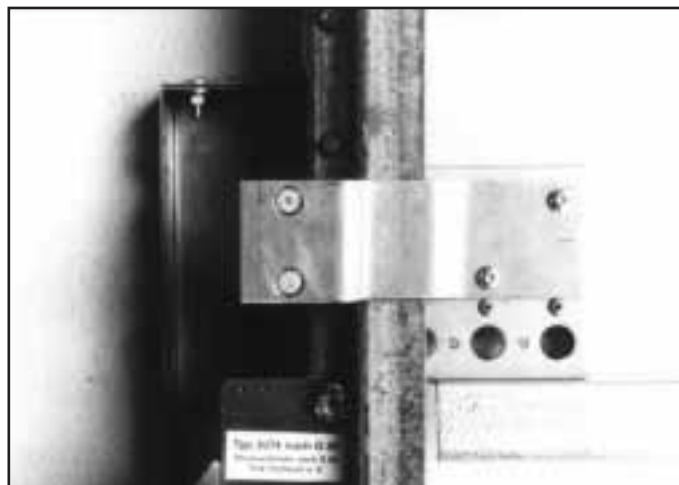
### Снимок 27

Монтаж дверного замка на  
дверной направляющей.



### Снимок 28

Подвижная часть замка (засов)  
на дверной панели.



### Снимок 29

Вызывное табло с кнопками вставляется в разрез дверной рамы и равномерно закрепляется четырьмя болтами.



### Снимок 30

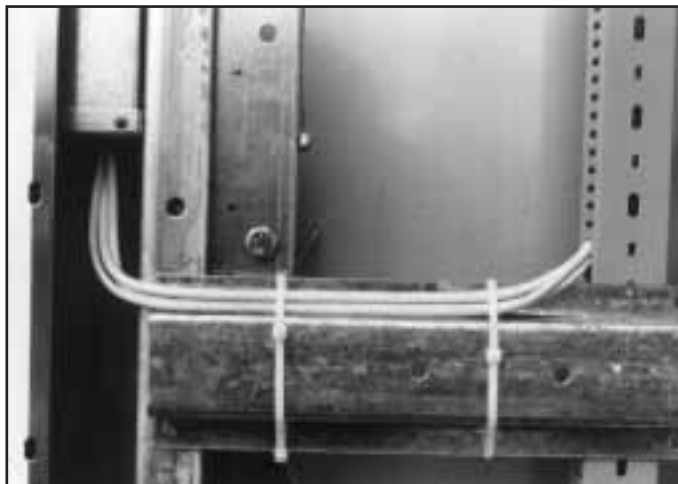
#### ВНИМАНИЕ

Зелёная кнопка на табло вызова должна соответствовать этажу, на котором находится кабина. В противном случае контроллер не будет работать нормально.



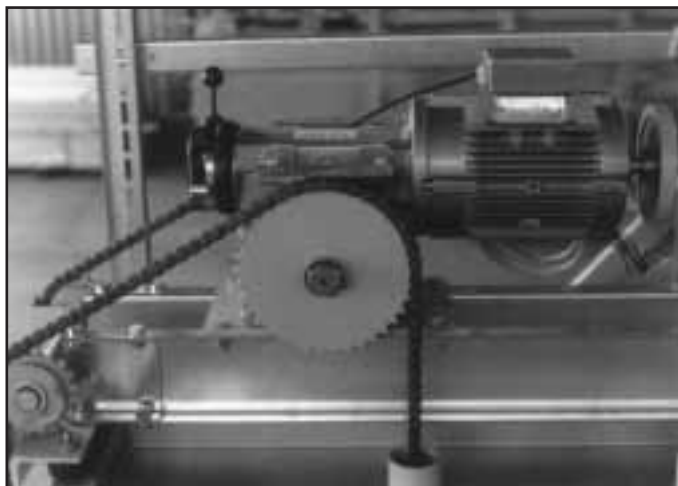
Снимок 31

Подвод кабеля к панели вызывных кнопок и дверному замку должен быть проложен вне пределов движения лифтового оборудования.



Снимок 32

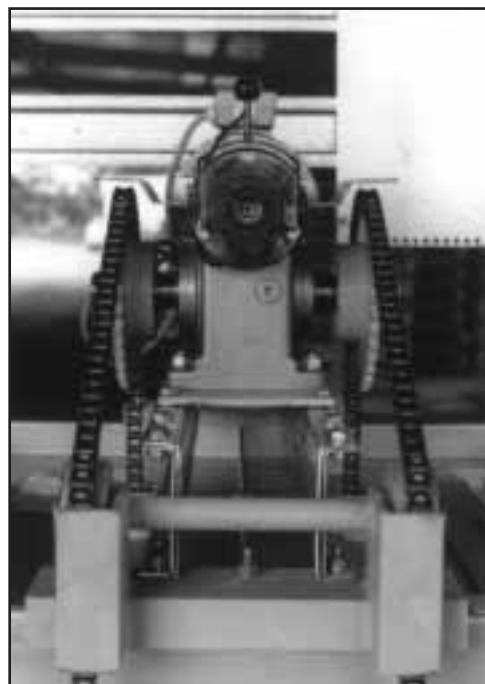
Лебёдка со звёздочкой в машинном помещении над шахтой.





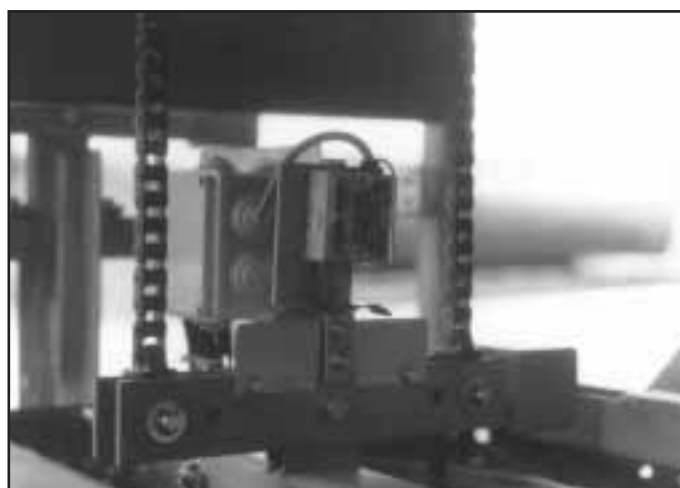
### Снимок 33

Перемещение цепи по малым звёздочкам над противовесом. Большая звёздочка должна находиться по центру кабины.



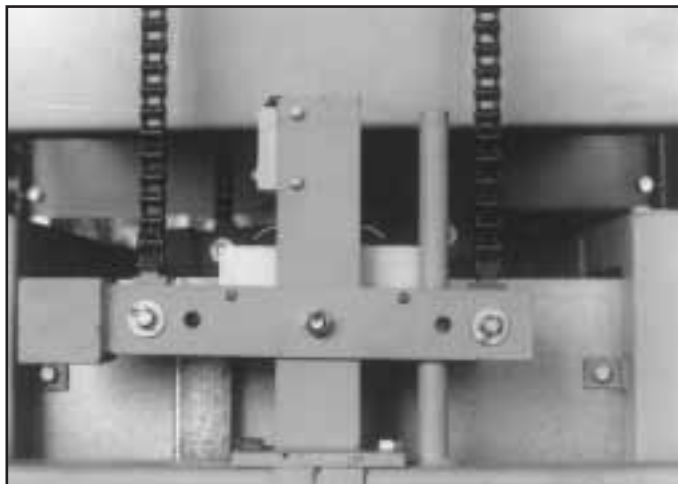
### Снимок 34

Закрепить концы цепи на рычаге, горизонтально установленному на крыше кабины.



Снимок 35

Закрепление цепи на  
противовесной стороне.



Снимок 36

Показан несущий профиль  
отклоняющего шкива над  
шахтой.



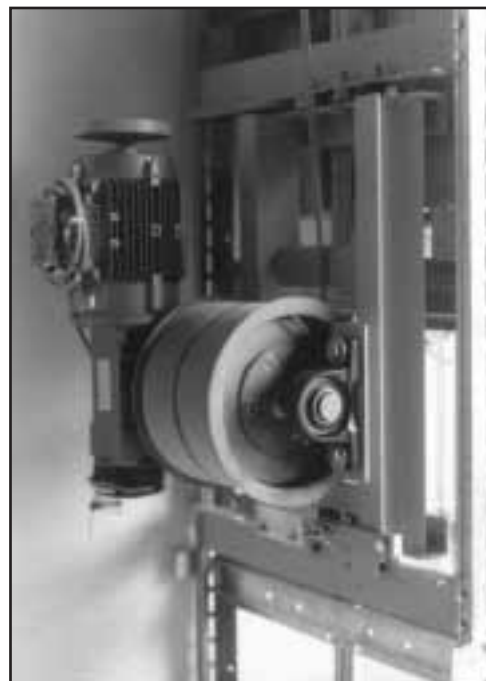
Снимок 37

**ВНИМАНИЕ**  
Соблюдать дистанцию  
оклоняющего шкива  
(подложить втулки).



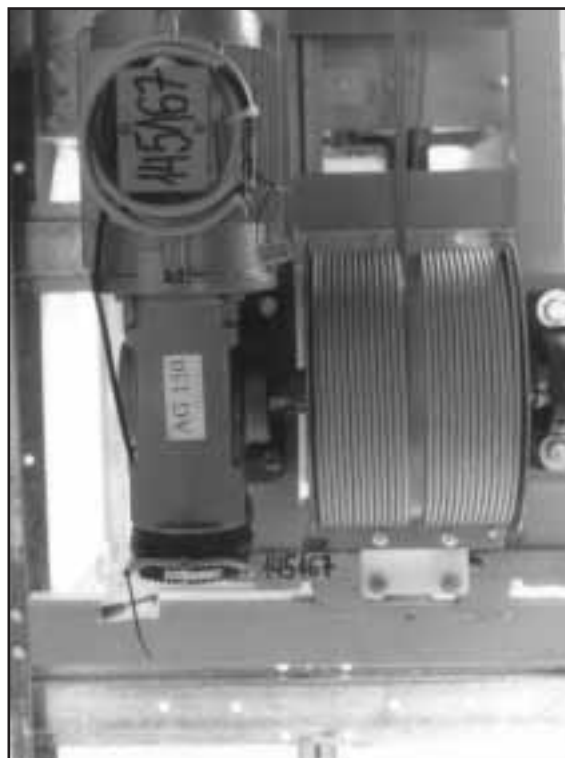
Снимок 38-39

Боковое расположение лебёдки  
с барабанным приводом на  
противовесной стороне.



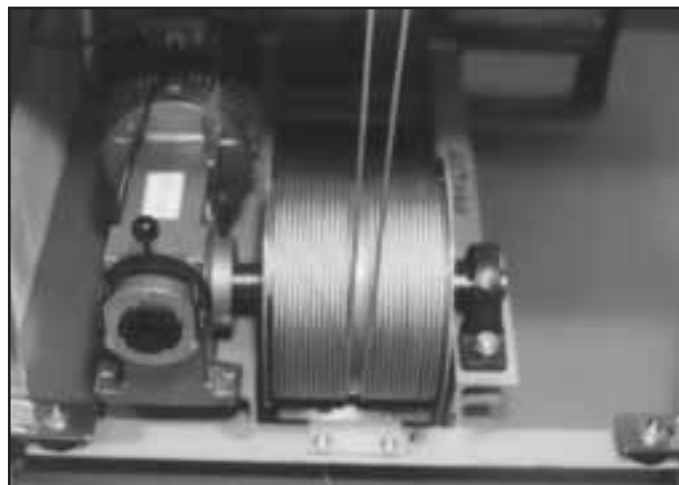
Снимок 38-39

Боковое расположение лебёдки с барабанным приводом на противовесной стороне.



Снимок 40

Нижнее расположение лебёдки



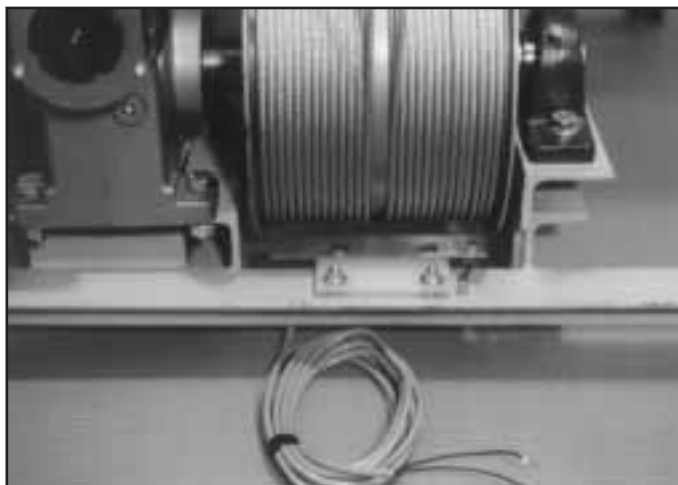
#### Снимок 41

Показано крепление опорной балки лебёдки к уголкового профилю с помощью резинового буфера.



#### Снимок 42

Дополнительное предохранительное устройство у канатного барабана (подключение согласно электросхеме).



### Снимок 43

Выключатель слабины каната с канатным рычагом на кабине.  
Рычаг настроить горизонтально.

