



РУКОВОДСТВО ПО ЭКСПЛУАТАЦИИ

ДВЕРИ ШАХТЫ

BEDIENUNGSANLEITUNG

SCHACHTTÜR

 **3201-HYDRA** 

RU

3201.32.0200

3201.32.0200

СОДЕРЖАНИЕ

Используемые символы	стр. 45
Предисловие и предупредительные указания	стр. 46
Предложения	стр. 47
1 – Исходная точка дверей шахты и кабины	стр. 48
2 – Монтаж дверных створок	стр. 48
3 – Выверка дверных створок	стр. 49
4 – Монтаж нижней направляющей дверных створок	стр. 50
5 – Монтаж порога и фартука	стр. 51
6 – Вертикальное положение механизмов к порогам	стр. 52
7 – Настройка блокирующего устройства двери	стр. 53
8 – Настройка роликов блокирующего устройства	стр. 54
9 – Изменение тяги каната самозапирающегося устройства	стр. 55
10 – Ходовые ролики	стр. 56
11 – Настройка ходовых роликов	стр. 57
предупредительные указания для проведения техобслуживания с целью обеспечения хороших эксплуатационных показателей	стр. 58

Важные с точки зрения безопасности пункты и предупредительные указания помечены следующими символами:



Общие опасности



Важные предупредительные указания



Опасность повреждения персонала (например, резкие кромки или выступающие детали)



Опасность повреждения механических деталей (например, неправильная установка)



Сроки службы

Поздравляем Вас с покупкой продукции фирмы SELCOM!

Просим Вас до начала монтажа продукции прочесть информацию, которую мы включили в данное руководство по эксплуатации.

Здесь Вы найдёте важные для монтажа и техобслуживания инструкции, которые помогут обеспечить безотказный режим работы продукции и оправдать Ваши инвестиции.

Кроме того, Вы найдёте здесь важные для монтажа и сервисного обслуживания инструкции. Это важные факторы для обеспечения высокой степени безопасности в любое время.

Фирма SELCOM провела интенсивные научно-исследовательские работы с целью уменьшения шума и разработки дизайна, направленного на высокое качество продукции и защиту окружающей среды.



Это руководство всегда должно находиться на доступном месте в машинном отделении лифта.

Надеемся, что Вы будете всегда довольны нашей продукцией.

С уважением

Фирма SELCOM



ПРЕДУПРЕДИТЕЛЬНЫЕ УКАЗАНИЯ



- Фирма SELCOM не отвечает за повреждение продукции, возникшее вследствие несоблюдения правил пользования третьими лицами.
- Проверьте перед монтажом соответствие полученного товара с данными в заказе и возможные повреждения во время транспортировки.
- В связи с непрерывной научно-исследовательской работой фирма SELCOM оставляет за собой право на изменения продукции без предупредительного уведомления. Рисунки, описания и данные в этом руководстве носят указательный, а не обязательный характер.



- Для обеспечения безопасности избегайте ошибок или фальсификации.
- Ответственность распространяется исключительно на оригинальную продукцию фирмы SELCOM.
- Продукция фирмы SELCOM предназначена исключительно для применения в области лифтостроения, фирма SELCOM несёт ответственность только при применении в этой области.
- Данная продукция предназначена только для профессиональной эксплуатации. Всякое использование не по назначению, включая использование в качестве хобби или в собственном строительстве, запрещается.



- Во избежание повреждений людей или материального ущерба эксплуатация, установка, настройка и техобслуживание разрешаются только специально обученному, квалифицированному персоналу в соответствующей одежде и при соответствующем оборудовании.
- С целью правильной установки продукции все строительные и штукатурные работы должны быть выполнены специалистами на основе соответствующих предписаний.
- Присоединение электрических и электронных деталей к местной электросети должно быть выполнено специалистами на основе соответствующих предписаний.

- Все металлические детали, соединённые с электрическими или электронными деталями должны быть заземлены специалистами на основе соответствующих предисаний.
- Перед подключением источника напряжения необходимо проверить, соответствует ли напряжение компонентов продукции имеющемуся напряжению источника.
-  До начала всяких работ с установкой необходимо отсоединить её от источника напряжения.
- Фирма SELCOM не несёт ответственности за выполнение строительных и штукатурных работ или за подключение электрических или электронных компонентов к источнику напряжения.
-  Фирма SELCOM не несёт ответственности за повреждение продукции или людей вследствие ненадлежащего использования агрегата аварийного питания для открывания дверей.

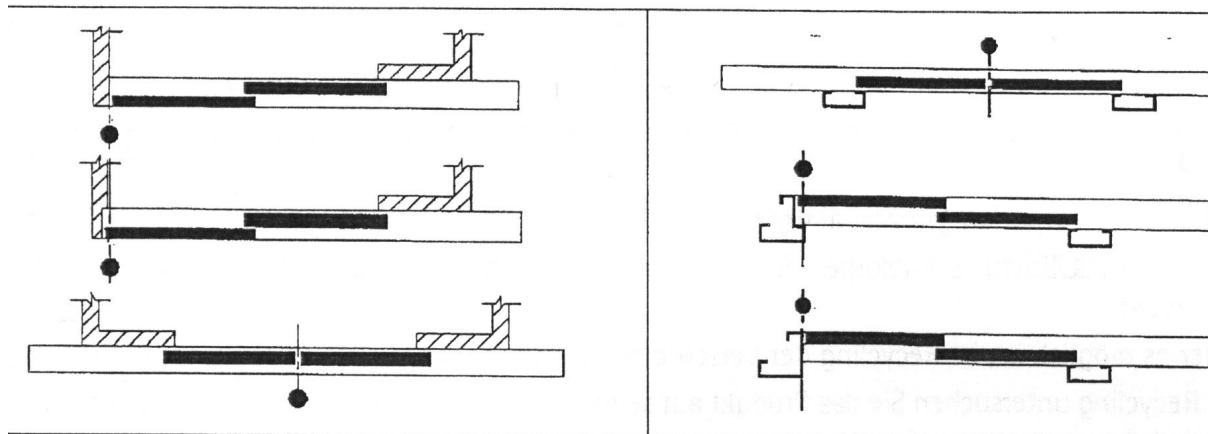
**УКАЗАНИЯ**

- Не снимайте оригинальную упаковку во время хранения, с тем чтобы продукция была защищена от погодных условий и прямых солнечных лучей аёу избежания накопления конденсата в упаковке.
- Удаление упаковочного материала производите в соответствии с требованиями охраны окружающей среды.
- При замене продукта отработанные детали должны быть удалены в соответствии с предписаниями Вашей страны и экологически чистым путём.
- По мере возможности предпочитайте утилизацию, а не списание в лом.
- Перед утилизацией установите, из каких материалов состоит продукция, и производите утилизацию и списание в лом соответствующим образом.

1 – ИСХОДНАЯ ТОЧКА ДВЕРЕЙ ШАХТЫ И КАБИНЫ

На крепёжном винте направляющей каждой двери установлена красная пластмассовая вставка, которая служит исходной точкой для установки и вертикальной выверки дверей шахты и кабины.

У дверей одностороннего открывания эта точка обозначает просвет на стороне упора, у дверей центрального открывания – середину двери.

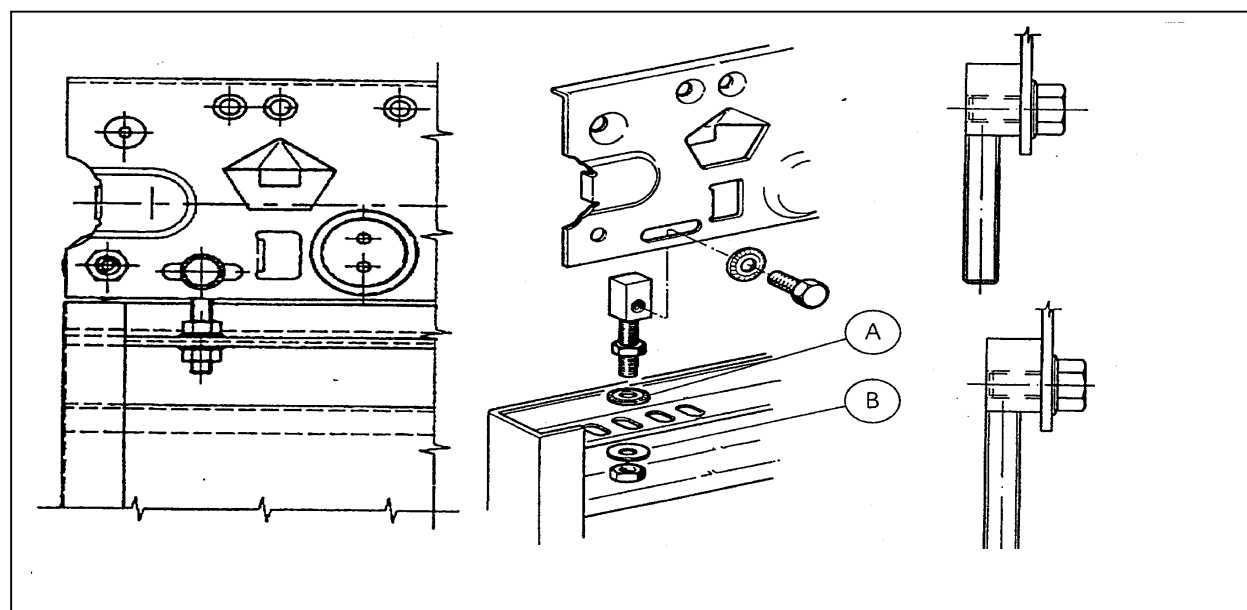


2 – МОНТАЖ ДВЕРНЫХ СТВОРОК

Каждая дверная створка должна иметь как минимум два пункта крепления.

Штыри для подвески дверей можно монтировать в связи с возможно уже имеющейся в наличии облицовкой дверей вариабельно (рис.1 с покрытием лаком, предохраняющим от ржавчины, рис.2 – покрытие створок толщиной более 1 мм)

Конусообразные (А) и плоские (В) предохранительные шайбы смонтировать на отмеченных местах (см. нижний чертёж)



3 - Настройка зазоров (люфтов) при установке створок дверей.

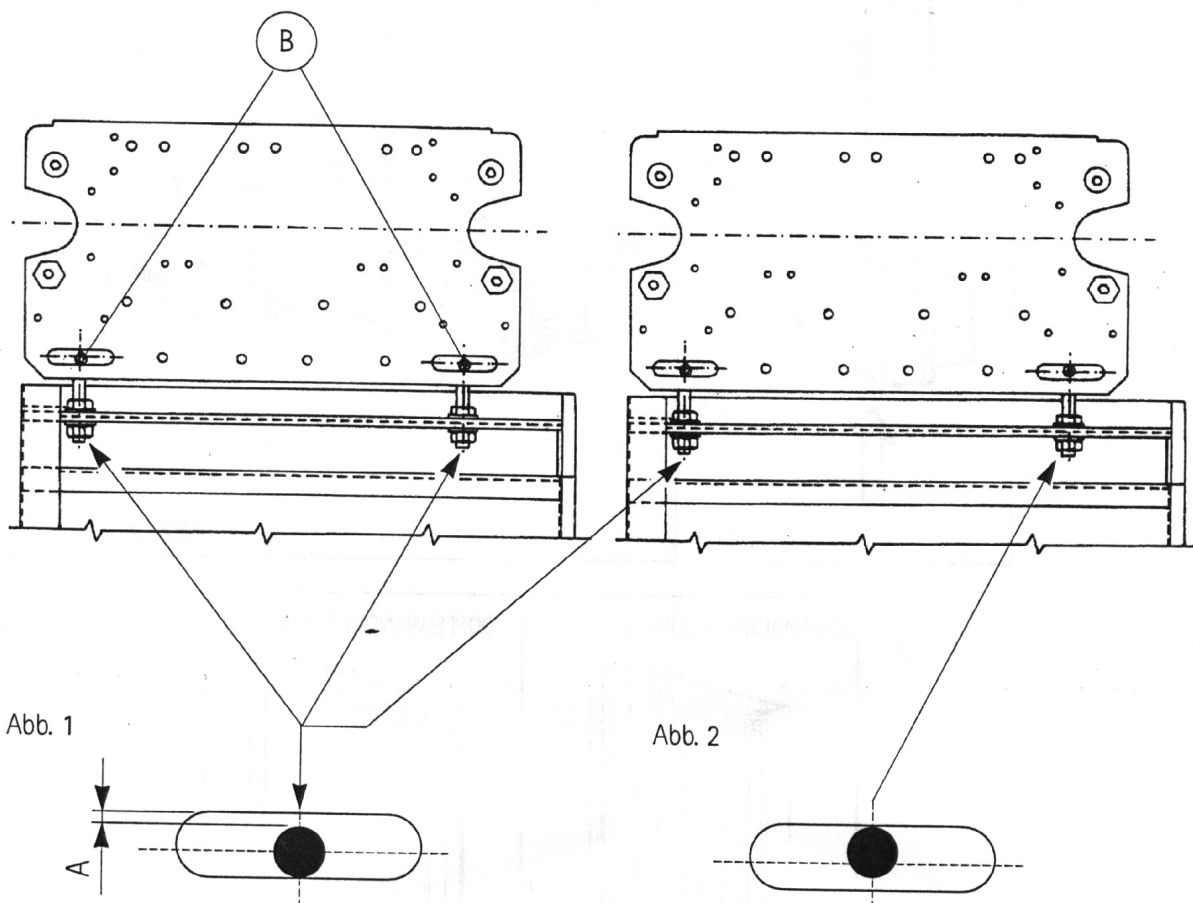
При креплении створок на каретках, винты «В» из-за собственного веса створки занимают нижнее положение в пазу (см. рис.1)

При дверях менее 500 мм ширины имеются неблагоприятные соотношения между высотой двери и расстоянием. Раздвижению и запрокидыванию створок можно воспрепятствовать, применив расположение болтов соответственно рис. 2 на стр. 29.

Выравнивание положения створок как в вертикальной плоскости, так и в плоскости разъёма производится как показано на рис. 2. Настройка положения створок осуществляется после выставления требуемого зазора между сомкнутыми створками.

Обычное расположение
крепежных болтов щтырей
для навеса дверей
при монтаже

Измененное расположение
крепежных болтов щтырей
для навеса дверей при монтаже:
дверные створки в направлении
открывания дверей



4 - Установка створок дверей в пороги

Вставить опорный башмак на эксцентриковый штырь, до зажима пластмассовых лапок (1) в основании (рис. 1). Демонтаж осуществляется подъемом лапок опорного башмака отверткой и отжимом штыря назад. Монтаж и демонтаж нижних направляющих возможен на готовых, смонтированных створках. После разъединения резьбового соединения направляющая может быть продвинута до конца порога и удалена путём опрокидывания и вытягивания.

Эксцентриковые штыри обоих башмаков и продольные пазы створок обеспечивают безупречную и точную настройку положения створок.

Закрепить нижнюю направляющую со стороны открывания дверей соответственно рисунку 3, так, чтобы и в случае оказания давления на открытую дверь в сторону открывания было обеспечено беспрепятственное движение в порогах.

☞ Каждая дверная створка должна иметь как минимум два опорных башмака.

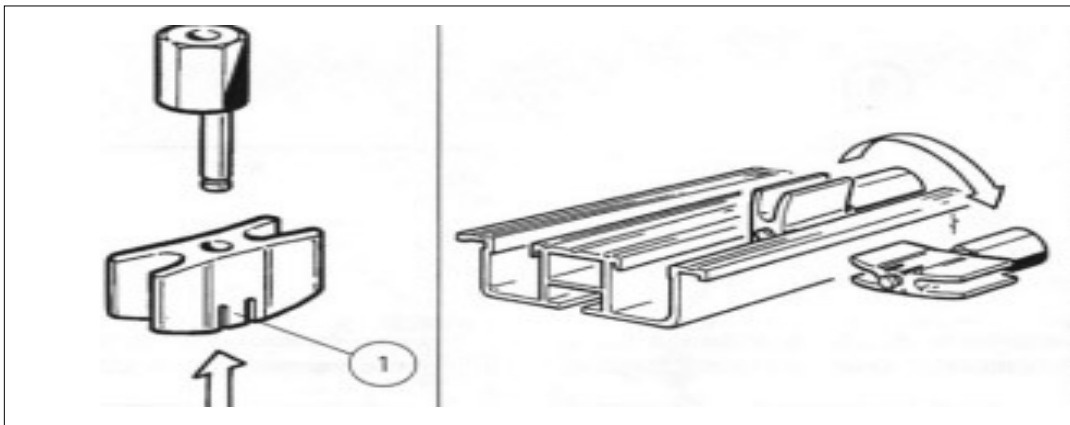


Рис. 1

Рис. 2

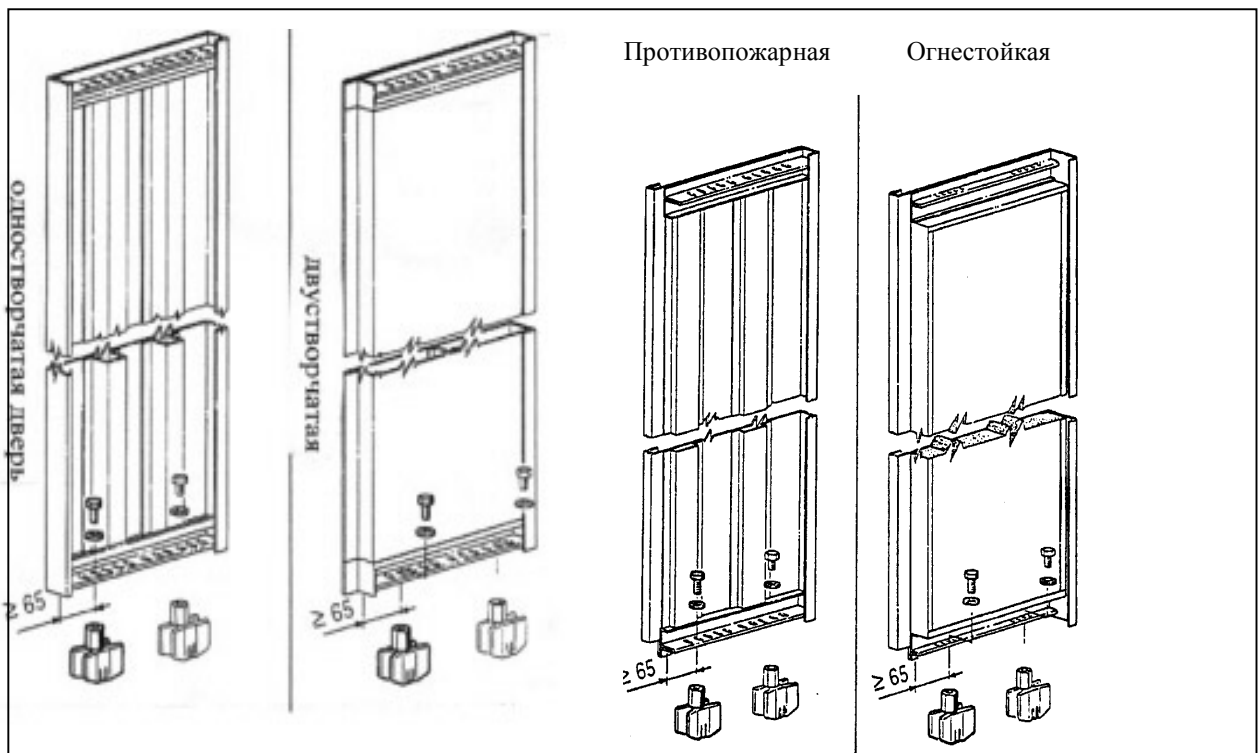


Рис. 3

5 - Монтаж порога и фартука

Стандартный порог:

Стандартное крепление профиля порога к основанию показано на рисунке.

Укреплённый алюминиевый порог:

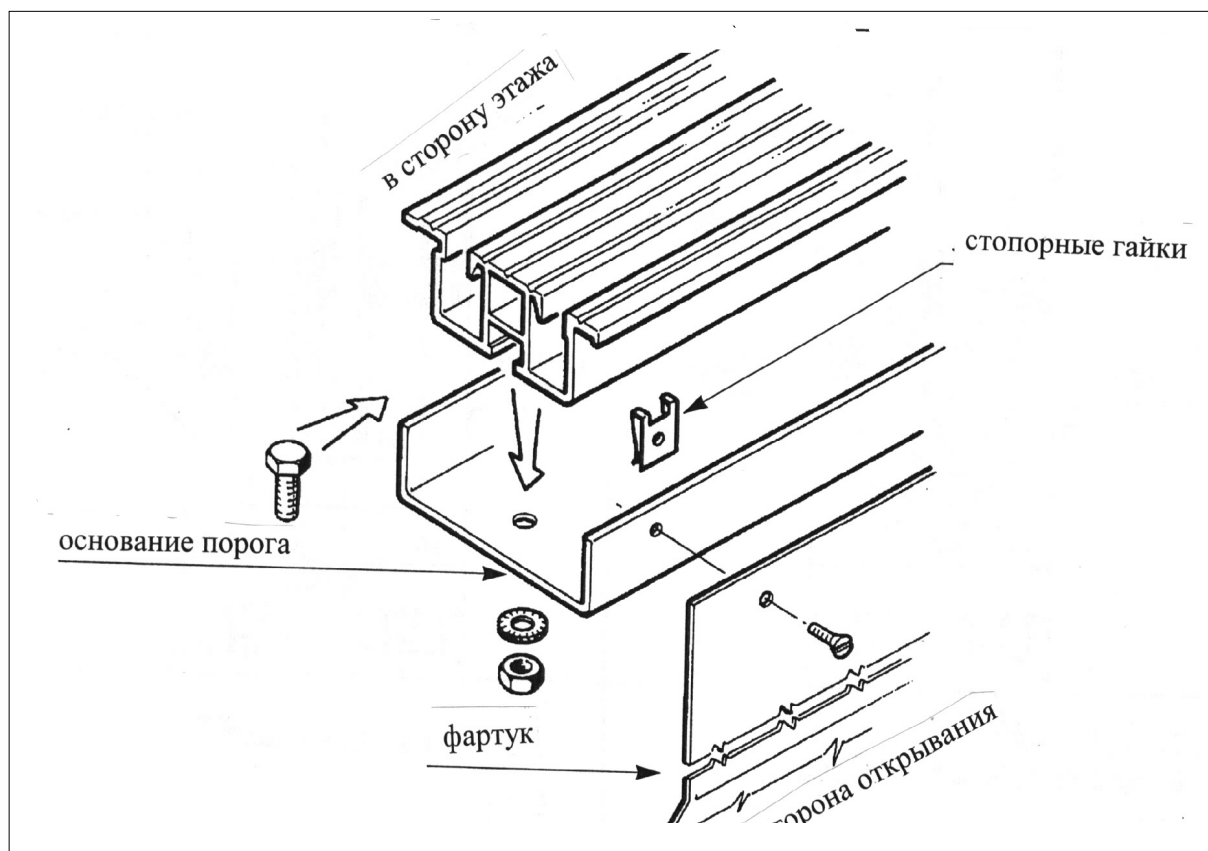
Фартук крепится без стопорных гаек на резьбовых отверстиях.

☞ Для крепления фартука в пороге имеются резьбовые отверстия



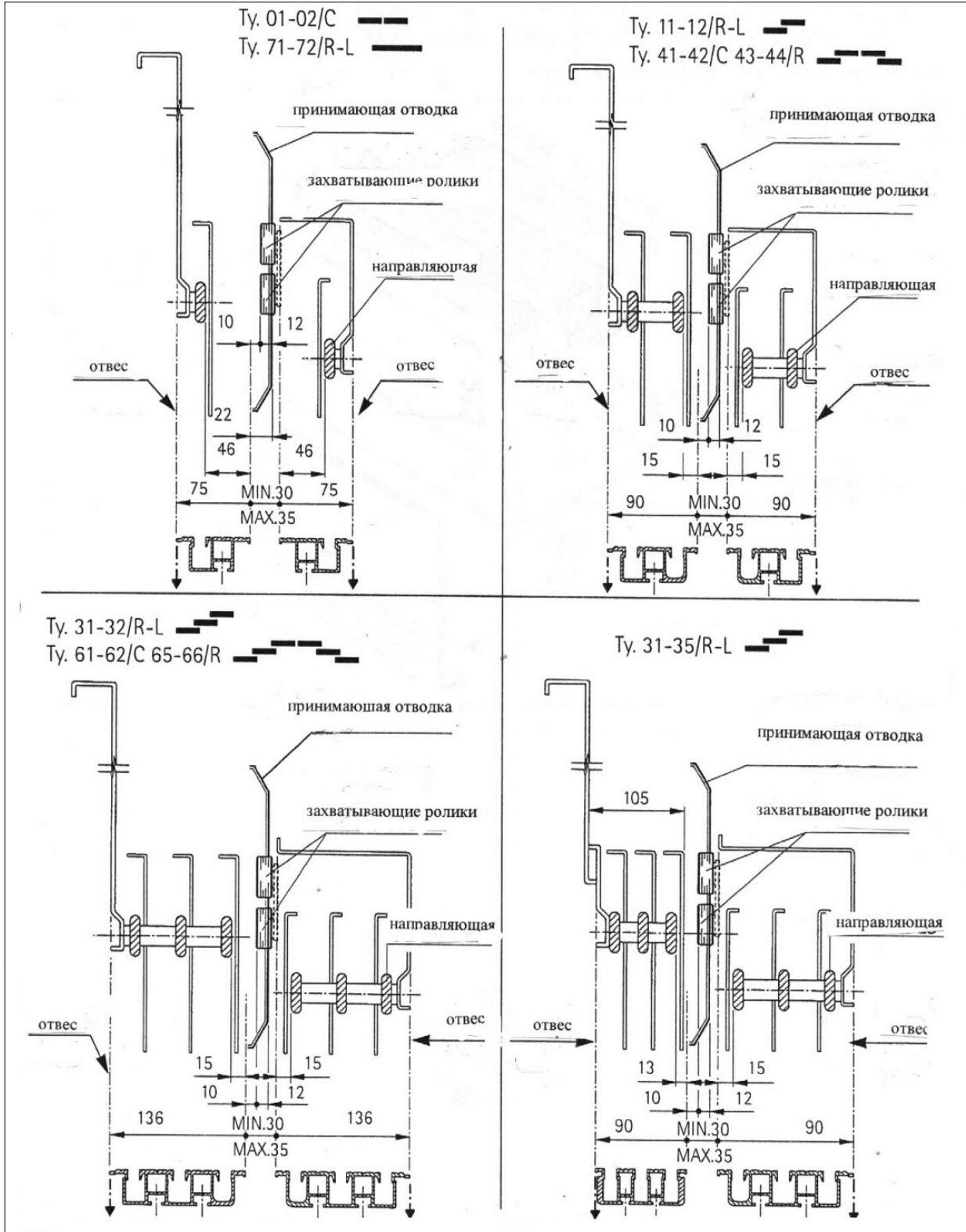
Винты с потайными головками М 5 х 8 включены в поставку.

ВНИМАНИЕ! Более длинные винты выступают в пазы направляющей и блокируют башмаки.




6 - Установка механизмов по отношению к порогам


Выверните механизм по отношению к порогу.

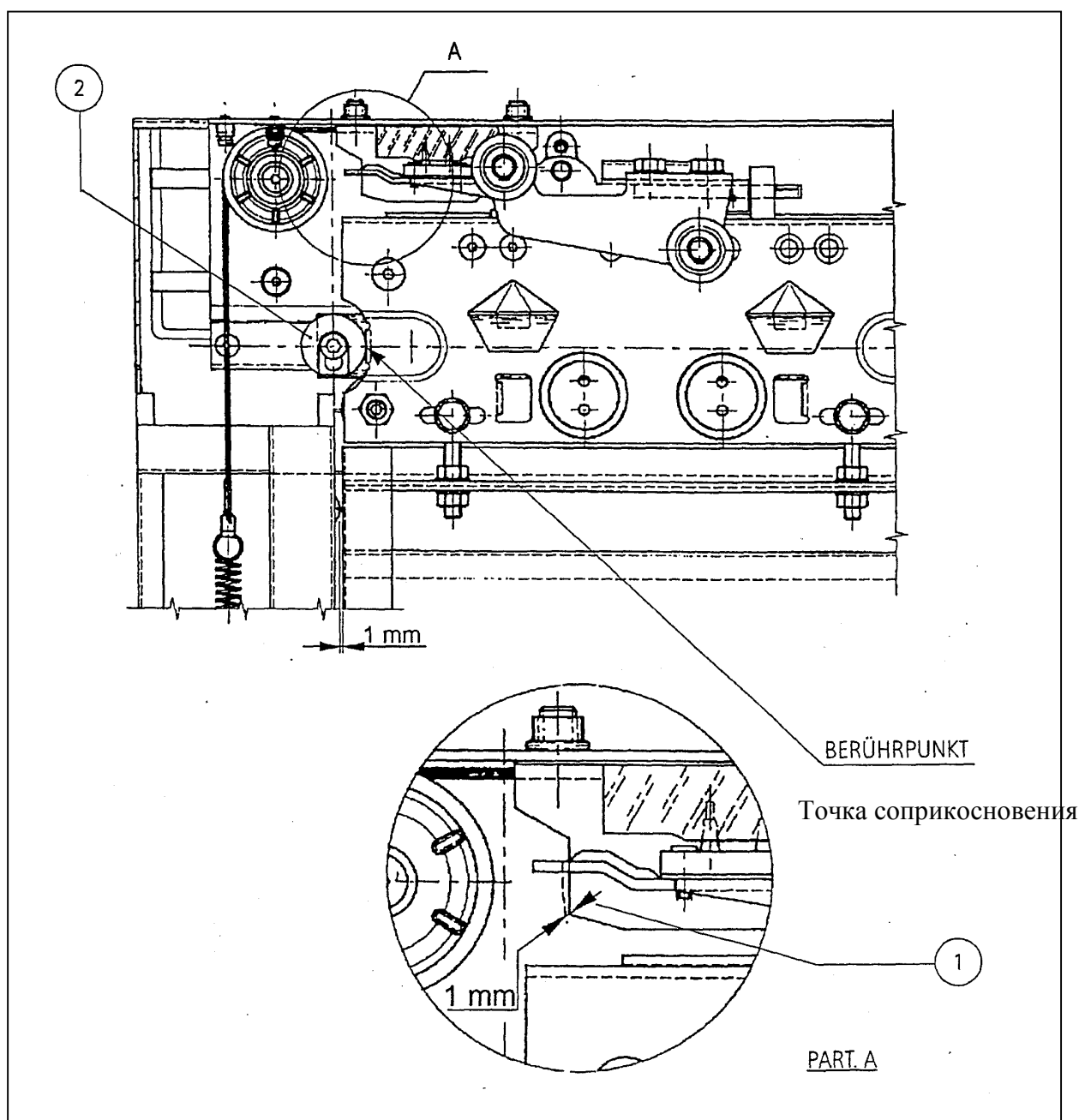


7 – НАСТРОЙКА БЛОКИРУЮЩЕГО УСТРОЙСТВА ДВЕРЕЙ ШАХТЫ

При настройке створок двери шахты необходимо проследить, чтобы каретка во время закрывания двери не прилегала к элементу упора (2). Предпосылкой для выполнения этой сборочной операции является условие, чтобы металлические части дверных створок не соприкасались (1 мм) и не оказывали в связи с этим отрицательного влияния на эту функцию. Предпосылкой для хорошей работы задвижки при заданной позиции (2) каретки является поддержание расстояния в 1 мм между зубом защелки и задвижкой (позиция 1).

 По требованиям техники безопасности настройка задвижки ограничивается только выдвиганием зуба защелки в поперечном направлении по ходу движения дверных створок.

 Другие действия не разрешаются.

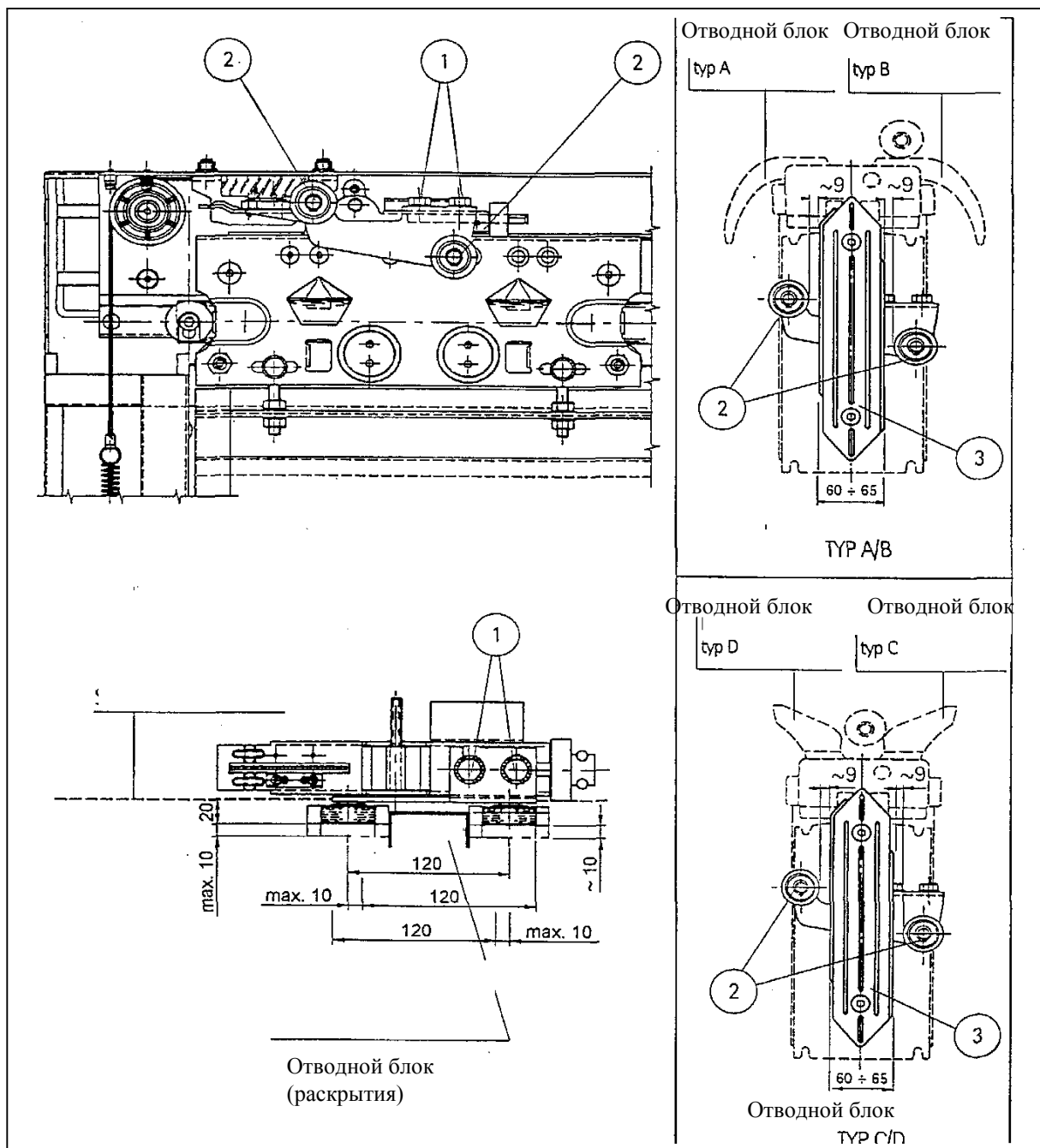


8 – НАСТРОЙКА РОЛИКОВ БЛОКИРУЮЩЕГО УСТРОЙСТВА

Настройка роликов блокирующего устройства, с помощью которых принимающая отводка приводит в действие задвижку и двигает дверь, ограничена в двух осях (см. рис.)

Сначала настройте роликовые пары блокирующего устройства на самом нижнем этаже и закрепите их (винты SW 17 – позиция 1) так, чтобы пара роликов находилась в центральном по отношению к закрытой принимающей отводке положении и чтобы глубина входа составляла около 10 мм.

Следите за тем, чтобы расстояние между роликами блокирующего устройства и порогом кабины соответствовало требованиям техники безопасности (сравните на стр. 35).



9 – ИЗМЕНЕНИЕ КАНАТНОЙ ТЯГИ УСТРОЙСТВА САМОЗАКРЫВАНИЯ

Двери шахты серии 3201 имеют различные, зависящие от конструкции исполнения точки приложения силы действия каната.

Описание для дверей типа 11 (двухстворчатые, одностороннего открывания) и типа 01 (двухстворчатые, центрального открывания) представлено на рис. 1 (устройство управления повернуть вверх) и на рис. 2 (устройство управления вытянуть)

Если необходимо заменить пружину, следует поднять роликовый рычаг.

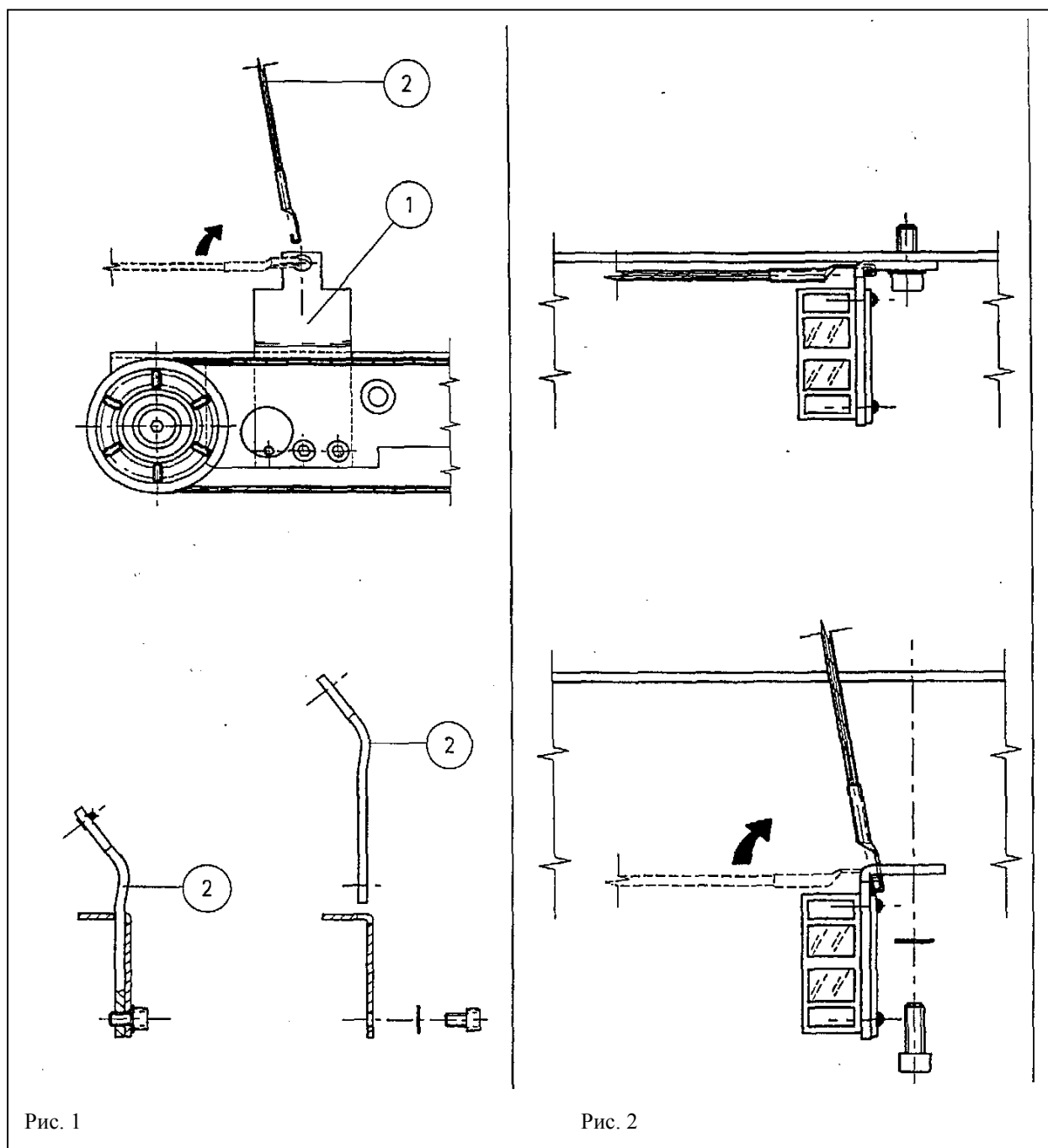


Рис. 1

Рис. 2

10 – ХОДОВЫЕ РОЛИКИ

Рабочая поверхность верхнего ролика отличается от нижнего. Рабочая поверхность верхнего ролика в середине не прилегает к направляющей (рис. 1).

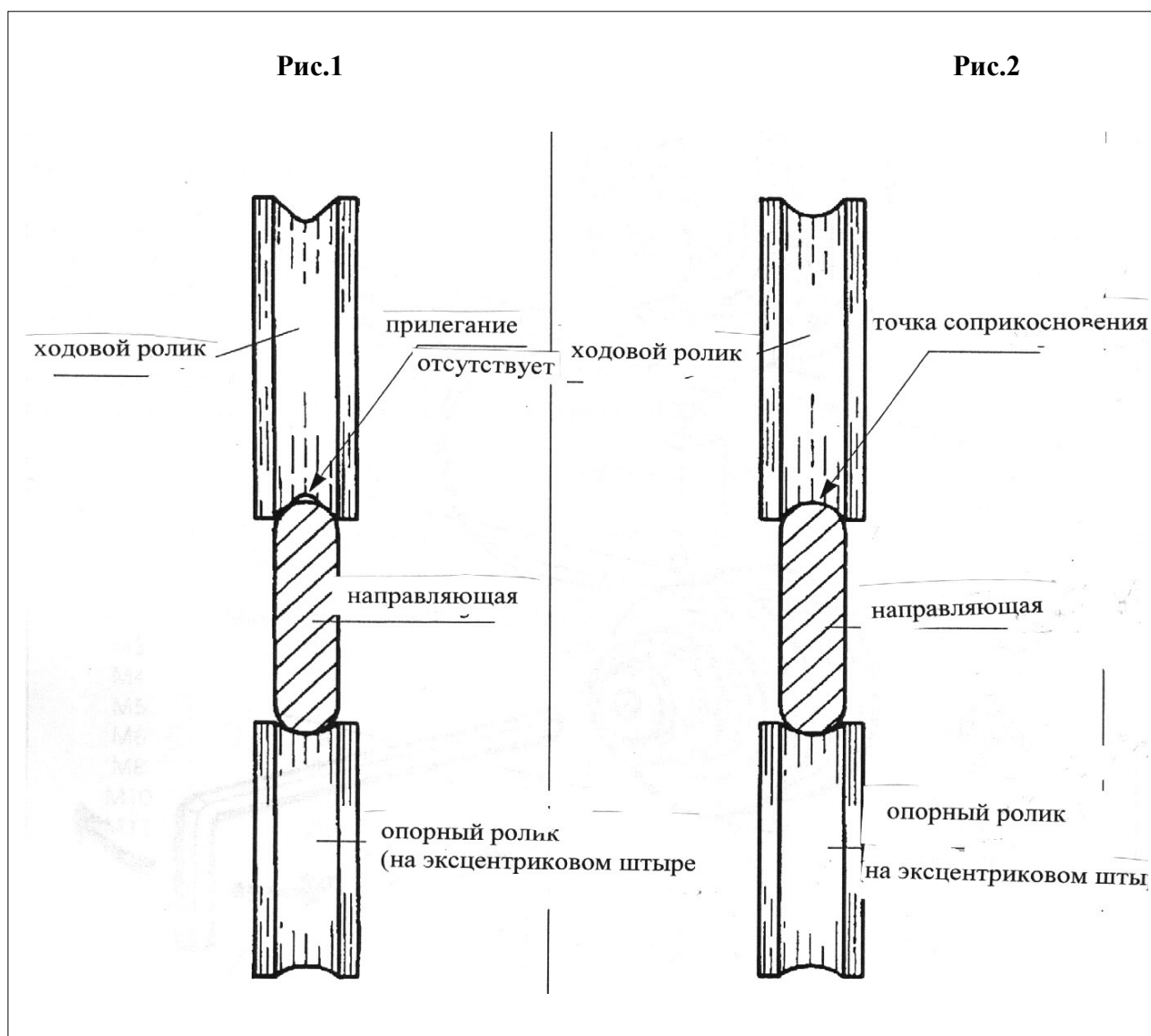
Рекомендуется заменять изношенные ролики, если ролик прилегает к направляющей до дна ручья (см. рис. 2).

Другие причины, по которым рекомендуется замена ходовых или опорных роликов:

Шум в подшипниках (часто вызван попаданием грязи в подшипники ролика).

Шум при вращении ролика (чаще всего вызван деформацией (осадкой) пластмассового ходового ролика (это может случиться, если дверь длительное время не находилась в эксплуатации)).

☞ Если ролики не были заменены по вышеназванным причинам, рекомендуем замену всех роликов через 7 лет.



11 – НАСТРОЙКА КОНТРОЛЯ ХОДОВОГО РОЛИКА

Чтобы избежать зазора между кареткой (1) и направляющей скольжения (2) необходимо отрегулировать эксцентриковый штырь нижнего ходового ролика (3).

Отвинтите гайку (4) при помощи гаечного ключа с открытым зевом типа СН 19 и вращайте эксцентриковый штырь (5) при помощи шестигранного гаечного ключа 6 (6) по часовой стрелке или против часовой стрелки, как показывает стрелка (В), чтобы таким образом ликвидировать зазор между направляющей и ходовым роликом, причем ролик должен вращаться по-прежнему свободно и беспрепятственно. После успешной регулировки снова затяните фиксирующую гайку ходового ролика (4).

